

## E120GiME-mittarin käyttöohje

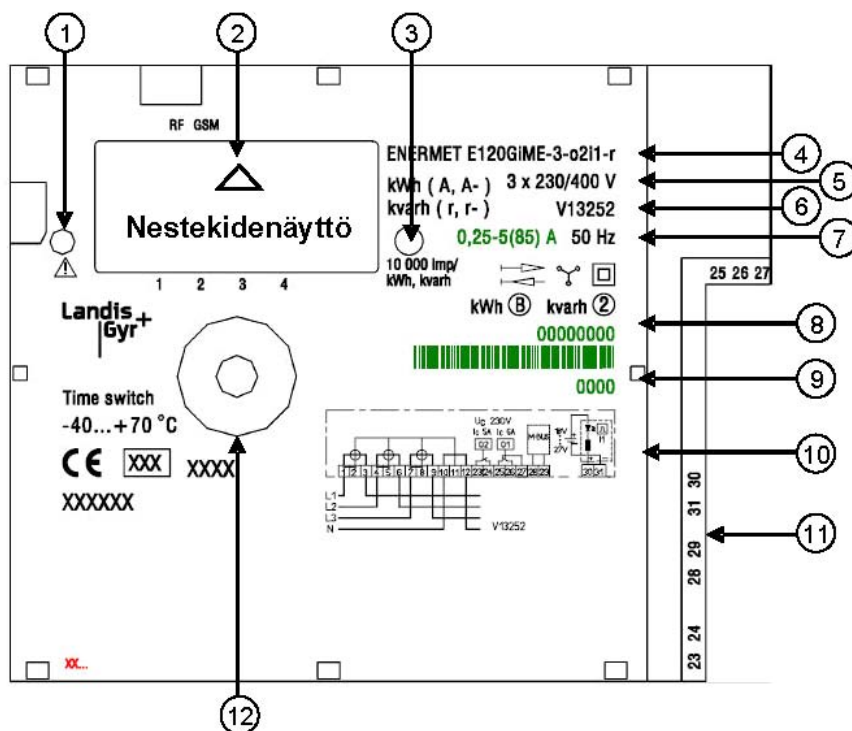
Kajave Oy on asennuttanut tähän sähkökäyttöpaikkaan etäluettavan E120GiME-mittarin. Mittari luetaan automaattisesti GPRS-verkon kautta, minkä ansiosta laskutus perustuu jatkossa kunkin laskutusjakson todelliseen sähkökäyttöön.

Yhtiön logon oikealla puolella on ensin mittarin numero ja sen vieressä sähkötuotteen kertova koodi: YA = yö sähkö, YS = säästöyö sähkö, VA = vuodenaika sähkö ja VS = säästövuodenaika sähkö.

Mittarissa on kaksi merkkivaloa. Mittarin toimintaa osoittaa keltainen merkkivalo, jonka taajuus on 10 000 imp/ kWh. Hälytyksen merkkivalo ja näytössä oleva kolmio ilmaisevat hälytystä.

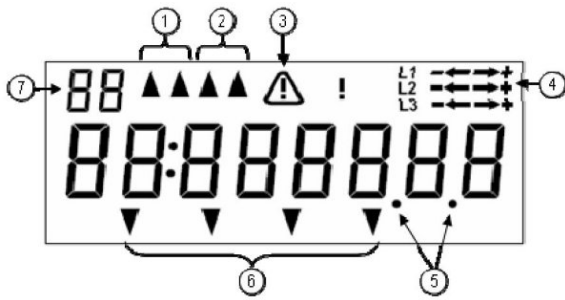
Mittarin nimikilven painiketta (nuoli 12) käytetään näytön selaamiseen.

Mittarissa on ns. pyörivä näyttö, jolloin siinä näkyy vuorotellen kalliimman ja edullisemman ajan mittarinlukuja ja niiden summa.



- |   |                               |
|---|-------------------------------|
| 1. Hälytyksen merkkivalo                            | 2. Kolmio ilmaisee hälytyksen |
| 3. Keltainen merkkivalo ilmaisee mittarin toiminnan |                               |
| 4. Laitetyyppi                                      | 5. Jännite                    |
| 6. Kytentäkaavion numero                            | 7. Virta ja taajuus           |
| 8. Sarjanumero ja viivakoodi                        | 9. Valmistusvuosi             |
| 10. Kytentäkaavio                                   | 11. I/O-liittimien numerot    |
| 12. Nestekidenäytön ohjauspainike                   |                               |

Jos näytössä on hälytystä ilmaiseva kolmio tai hälytyksen merkkivalo palaa, ota yhteyttä Kajaven valvomoon, puhelin **0800 9 2500** (maksuton).



1. Radiotaajuustiedonsiirron ilmaisimet
2. GPRS-tiedonsiirron ilmaisimet
3. Hälytyksen ilmaisimet
4. Vaiheilmalämpömittarit ja kunkin vaiheen virran suunta
5. Säädettävä desimaalierotin
6. Nuolet, jotka ilmaisevat nykyisen/näytetyn tariffin
7. Merkit, jotka ilmaisevat näytetyn kohteen:  
 04 = päivä/talviarkipäivä  
 05 = yö/muu aika  
 06 = summa

Näytön alareunassa olevat nuolet osoittavat, mitataanko parhaillaan kalliimpaa vai edullisempaa energiaa vai niiden summaa. Kun mitataan kalliimpaa sähköä, näytön alareunan toinen nuoli on numeron 1 kohdalla ja toinen numeron 3 kohdalla merkinä siitä, että samalla mitataan myös summaenergiaa. Edullisemman sähkön mittauksen aikana nuolet 2 ja 3 ovat näkyvissä. Nuoli 2 osoittaa, että mitataan edullisemman ajan energiaa. Nuoli 3 ilmoittaa, että samalla mitataan myös summaenergiaa.

Mittarissa on ns. pyörivä näyttö, jolloin se vaihtaa kolmea näytettävää lukemaa automaattisesti: Esim. päivällä/ talviarkipäivänä 20 sekunnin ajan näytössä ovat ensin näkyvissä nuolet 1 ja 3 sekä vasemmassa yläkulmassa numerot 04. Sen jälkeen edullisemman energian lukema näkyy 5 sekunnin ajan, jolloin nuolet 1 ja 3 ovat näkyvissä ja nuoli 2 vilkkuu. Yläkulmassa näkyy 05. Kolmas näyttö on summaenergia ja silloin näkyvät nuolet 1 ja 3 sekä yläkulmassa 06.

Asennuksen sekä sähkökatkon jälkeen lukema näkyy kahden desimaalin tarkkuudella noin 30 minuutin ajan, mutta sen jälkeen näyttö näyttää vain kokonaiset kilowattitunnit.

**Liikkuminen näytön tiedoissa mustan painikkeen avulla:** Jos painat mustaa painiketta yli 5 sekunnin ajan, näyttö palaa oletusnäyttöön mistä tahansa valikon kohteesta tai tilasta. Sähkönkäyttö saadaan mittarin näytölle myös painamalla lyhyesti näyttöruudun alapuolella olevaa mustaa painiketta. Näyttö vaihtuu ensin **näyttöttestitilaan**. Sen jälkeen näkyvät **päivämäärä ja kellon aika**, jotka vuorottelevat näytössä.

**Rekisteri 01, 02 ja 06** tarkoittavat kalliimman ja edullisemman kulutuksen summaa.

**Rekisteri 04** tarkoittaa kalliimman energian kulutusta (päivä/ talviarkipäivä).

**Rekisteri 05** tarkoittaa edullisemman energian kulutusta (yö/ muu aika).

**Releen 1 tila** on = rajoitus pois tai off = rajoitus päällä.

**Releen 2 tila** on = yökuormat päällä tai off = yökuormat pois.

**Sähkökatkojen määrä/ kokonaispituus** (yläkulmassa Cu).

**Virherekistereiden arvot Er1, Er2, Er3, Er4 ja Er5.** Virherekistereiden arvot auttavat vian selvityksessä.

**Kumulatiiviset käyttöikärekisterit A+, A-, R+, R- (MID-vahvistusta varten) ja MID-tarkistussumma.**

MID = mittalaitedirektiivi

Merkkivalo 10 000 imp/ kWh kertoo sähkönkäytöstä. Valon välähdyttyä 10 000 kertaa, on kulunut yksi kWh sähköä. Merkkivaloa käytetään apuna mittarin tarkastuksessa.

**Mittarin vaihtopäivä** \_\_\_\_ / \_\_\_\_ **20** \_\_\_\_

Entisen mittarin poistolukemat: päivä/ talviarkipäivä: \_\_\_\_\_ yö/ muu aika: \_\_\_\_\_

Uuden mittarin alkulukemat: päivä/ talviarkipäivä: \_\_\_\_\_ yö/ muu aika: \_\_\_\_\_

yösähkö  vuodenaikasähkö  säästöyösähkö  säästövuodenaikasähkö

**Mittarin vaihto** \_\_\_\_\_ **puhelin** \_\_\_\_\_

Tekninen palvelu, puh. **0800 9 2200** (maksuton) arkisin klo 8-16 [www.kajave.fi](http://www.kajave.fi)