

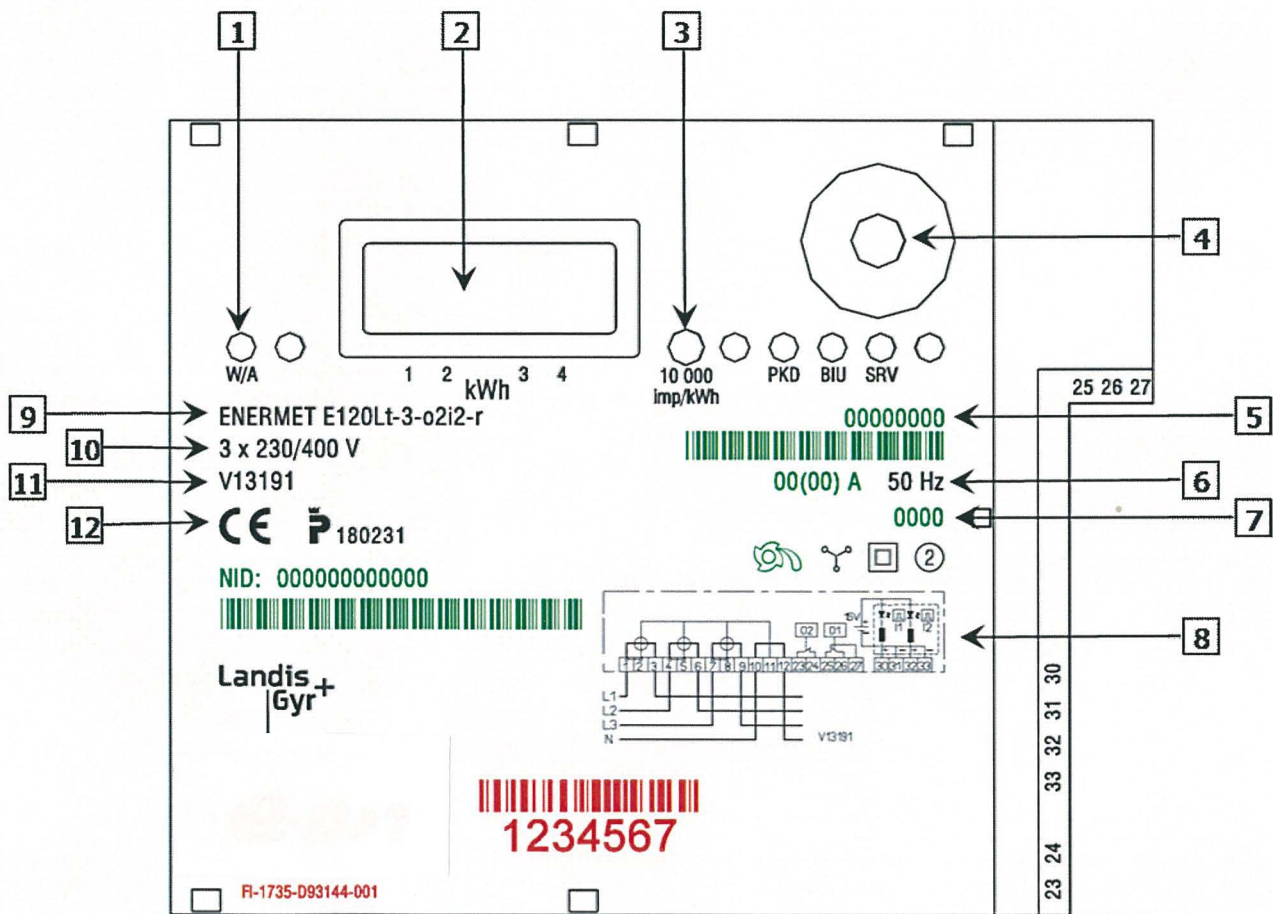
E120Lt-mittarin käyttöohje (2-aikaiset sähkötuotteet)

Loiste on asennuttanut tähän sähkökäyttöpaikkaan etälueuttavan E120Lt-mittarin. Mittari luetaan automaattisesti sähköverkon kautta, minkä ansiosta laskutus perustuu jatkossa kunkin laskutusjakson todelliseen sähkökäyttöön.

Yhtiön logon oikealla puolella on ensin mittarin numero ja sen vieressä sähkötuotteen kertova koodi:

YA = yö sähkö, YS = säästöyö sähkö, VA = vuodenaikais sähkö ja VS = säästövuodenaikais sähkö.

Mittarin toimintoja käytetään painamalla sen oikeassa yläkulmassa olevaa mustaa painiketta (4). Tee lyhyitä, alle kahden sekunnin painalluksia. Jos painat vahingossa painiketta pitempään, odota 2-3 minuuttia, että mittarin näyttö palautuu perustilaan.



1. Hälytyksen merkkivalo
3. Keltainen merkkivalo ilmaisee mittarin toiminnan
5. Sarjanumero ja viivakoodi
7. Valmistusvuosi
9. Laitetyyppi
11. Kytkenäkaavion numero

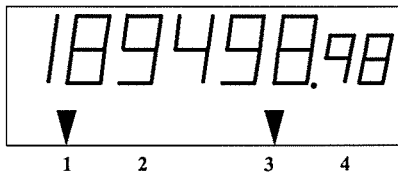
2. Nestekidenäyttö
4. Näytön ohjauspainike
6. Virta ja taajuus
8. Kytkenäkaavio
10. Jännite
12. Hyväksymismerkinnät

Tekninen palvelu, puh. 0800 9 2200 (maksuton) arkisin klo 8-16 www.loiste.fi

Säästöyö- ja säästövuodenaikäsähkön käyttäjät!

Mittarissa ei ole merkkivaloa, joka ilmoittaa tehon rajoituksesta. Saat sen selville vain painamalla mustaa painiketta. Jos näyttöön tulee teksti LoAd off, rajoitus on käytössä.

Mittarin nestekidenäytön perustila



Asennuksen sekä sähkökatkon jälkeen lukema näkyy **kahden desimaalin tarkkuudella** noin 30 minuutin ajan, mutta sen jälkeen näyttö näyttää vain kokonaiset kilowattitunnit. Näytön alareunassa olevat nuolet osoittavat, mitä suureita parhailaan mitataan.

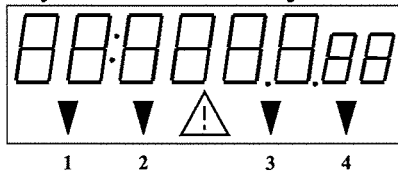
Näyttö on ns. pyörivä eli se vaihtaa näytettäviä lukemia automaattisesti. Kun mitataan päivä- tai talviarkipäiväsähköä, toinen nuoli on numeron 1 kohdalla ja toinen nuoli näkyy numeron 3 kohdalla merkkinä siitä, että samalla mitataan myös summaenergiaa. Yö-/ muun ajan sähkön mittauksen aikana nuolet 2 ja 3 ovat näkyvissä, jolloin nuoli 2 osoittaa, että mitataan edullisemmän ajan energiaa.

Esim. päivällä/talviarkipäivänä 20 sekunnin ajan näytössä ovat ensin näkyvissä nuolet 1 ja 3. Sen jälkeen edullisemmän energian lukema näkyy 5 sekunnin ajan, jolloin nuolet 1 ja 3 ovat näkyvissä ja nuoli 2 vilkkuu. Kolmantena näyttönä on summaenergia ja silloin näkyvät nuolet 1 ja 3.

Jos näytössä on hälytystä ilmaiseva kolmio, ota yhteyttä Loisteen valvomoon puh. 0800 9 2500.

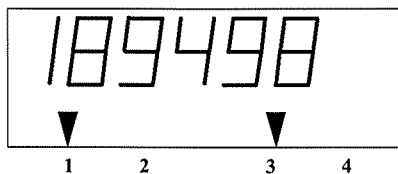
Liikkuminen näytön tiedoissa. Sähkönkäyttö saadaan mittarin näytölle painamalla lyhyesti näyttöruudun vieressä olevaa mustaa painiketta (nuoli 4 kuvassa).

Näyttö vaihtuu ensin **näyttötestitilaan:**



Toisen lyhyen painalluksen jälkeen näytössä näkyvät vuorotellen päivämäärä ja kellonaika.

Kolmannen lyhyen painalluksen jälkeen näytössä näkyy summaenergia:



Seuraavien lyhyiden painallusten jälkeen näytössä näkyy

So1 = SO1 tulopulssin merkkivalo

So2 = SO2 tulopulssin merkkivalo

SEr = Yökuorman ohjaus (Off/On)

Off = pois, On = päällä

LoAd = Rajoituksen ohjaus (Off/On)

Off = rajoitus päällä

On = rajoitus pois

cut = sähkökatkolaskuri

Err 1 = virherekisteri 1

Err 2 = virherekisteri 2

Err 3 = virherekisteri 3

Näitä toimintoja käytetään asennushetkellä ja vian etsinnässä sekä sähkökatkojen selvittelyssä.

Merkkivalo W/A ilmoittaa, että mittari hälyttää. Soita silloin Loisteen valvomoon, puhelin 0800 9 2500 (maksuton).

Merkkivalo 10 000 imp/kWh kertoo sähkökäytöstä eli valon välähdettyä 10 000 kertaa yksi kWh sähköä on kulunut. Merkkivaloa käytetään apuna tarkastettaessa mittaria. Merkkivalot PKD, BIU ja SRV kertovat laitteen tiedonsiirrosta sähköverkkoon ja näitä tietoja käytetään hyväksi asennushetkellä ja vian etsinnässä.

___ / ___ 20___ Mittarin poistolukemat päivä/talviarkipv: _____ yö/muu aika: _____

Uuden mittarin alkulukemat päivä/talviarkipv: _____ yö/muu aika: _____

yösähkö vuodenaikäsähkö säästöyösähkö säästövuodenaikäsähkö

Mittarin vaihtoi _____ puhelin _____